



RAPPORT 2011

Sur la qualité et le prix du service
de collecte et de traitement
des déchets ménagers et recyclables secs

Sommaire

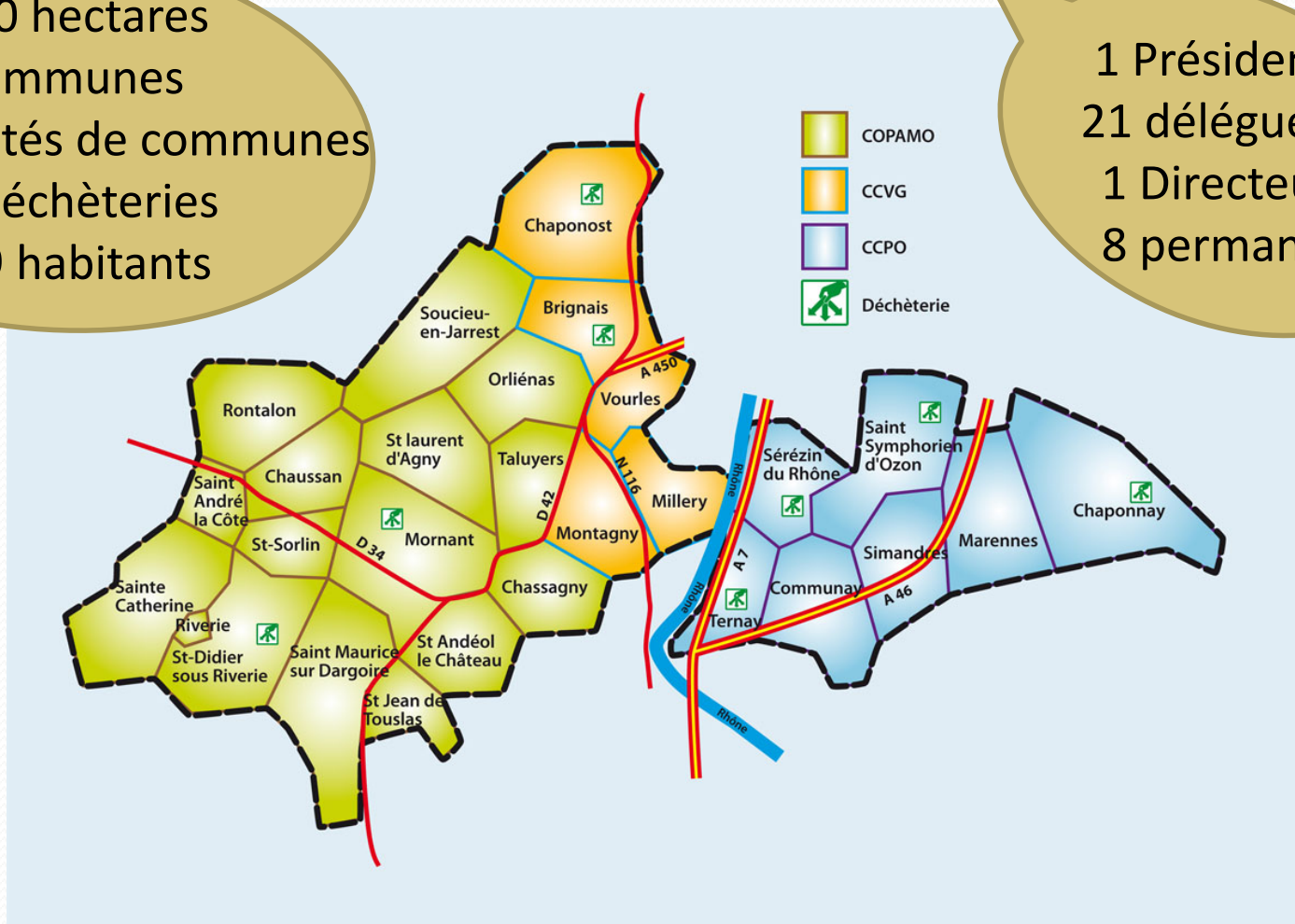
1.	Quelques chiffres sur la gestion des déchets	5
2.	Bilan technique	14
3.	Bilan financier	25
4.	Organigrammes du syndicat	32
5.	Nos partenaires	35
6.	Les actions de communication	40
7.	Bilan technique comparatif	46
8.	Le service en résumé	52

Rapport 2011

le SITOM SUD RHONE c'est :

28 250 hectares
28 communes
3 communautés de communes
8 déchèteries
79 869 habitants

1 Président
21 délégués
1 Directeur
8 permanents



Nota : pop. 2012 =
80 605 hab.

Rapport 2011

LES FREQUENCES DE COLLECTE

Pour la collecte des OM :

- ⇒ C 1 sur tout le territoire
- ⇒ C2 pour BRIGNAIS et les centres villes de SOUCIEU en JARREST et MORNANT
- ⇒ une mini-benne pour 5 impasses de MARENNES et une seconde pour quelques impasses et rues étroites de certaines communes de la



COPAMO

Pour la collecte sélective en porte à porte :

- ⇒ CS 0,5 sur la CCVG et la CCPO + Chaponnay et Marennnes.



Pour la collecte des PAV sur la COPAMO :

- ⇒ 1 collecte hebdomadaire pour les emballages, les journaux-magazines et le verre





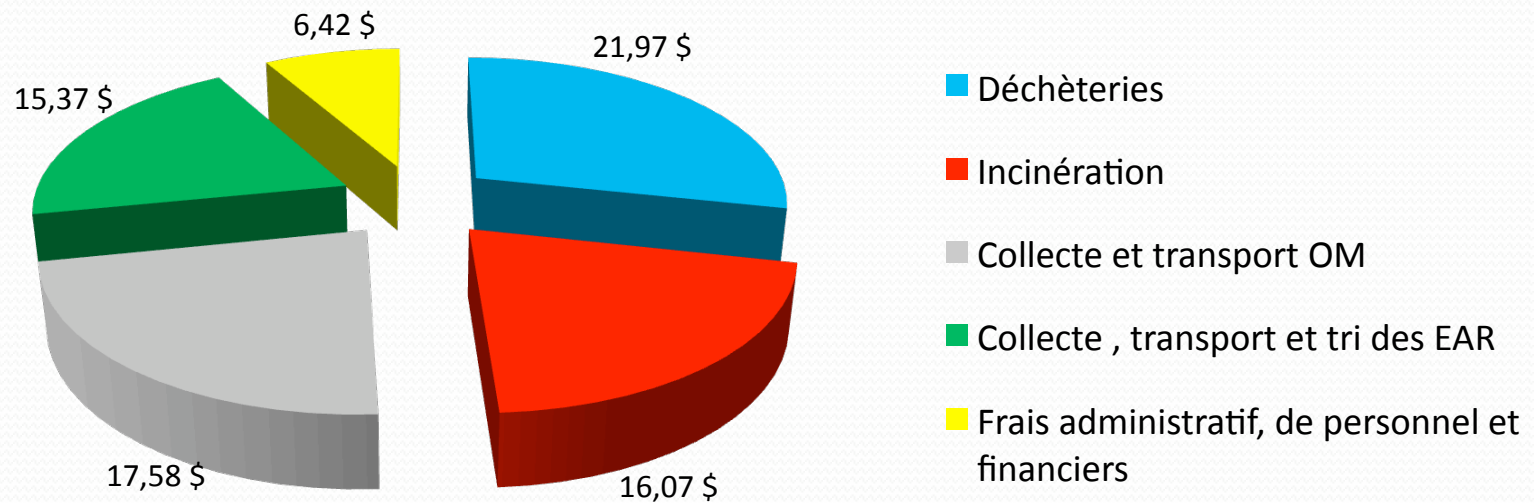
Rapport 2011

1. Quelques chiffres sur la gestion des déchets

Rapport 2011

Dépenses brutes 2011 (sans subvention) :

**77,41 €/habitant/an * , répartis comme suit :
(76,59 €/habitant en 2010)**



0,82 € d'augmentation en raison des formules de révision des marchés publics

**** Population totale : 78 949 habitants en 2010 et 79 869 habitants en 2011***

Rapport 2011

Dépenses nettes 2011 (subventions déduites)

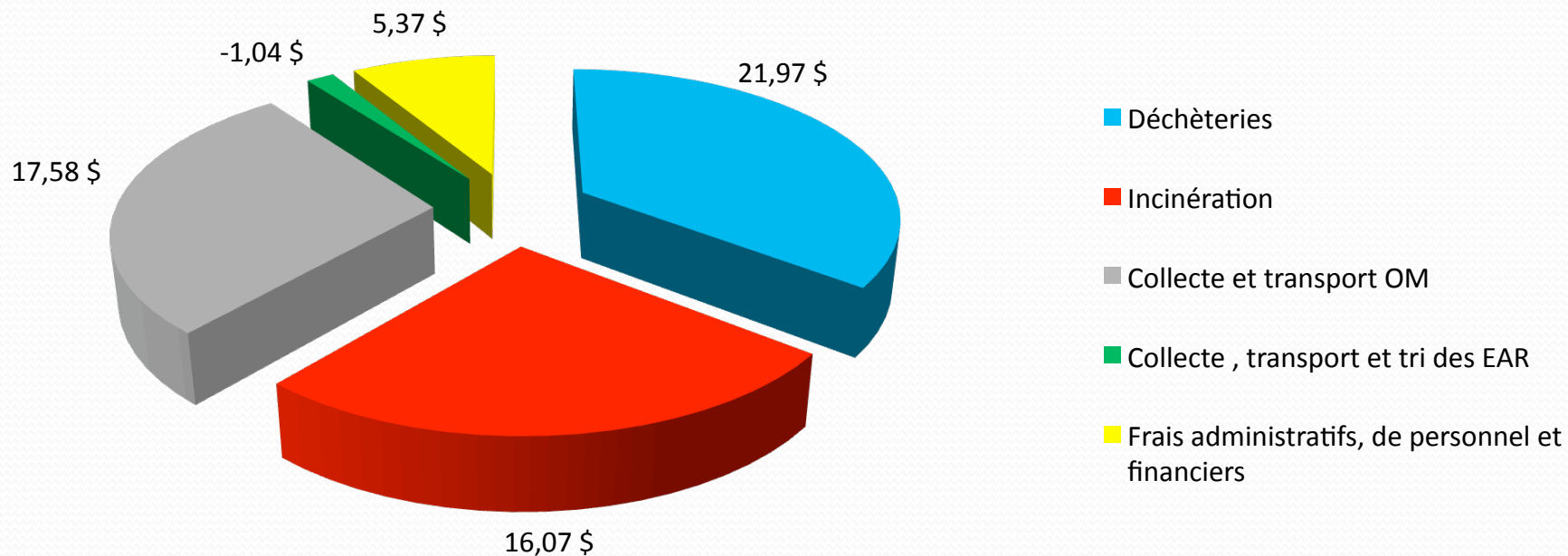
Dépenses brutes = 77,41 €/hab. (76,59 € en 2010)
Recettes (aides) = -17,46 €/hab. (17,92 € en 2010)
Coût net = 59,95 €/hab. (58,67 € en 2010)

Pour info en 2009 :

144 €/hab. à Paris

70 €/hab. au Grand Lyon

80 €/hab. à Chambéry Métropole



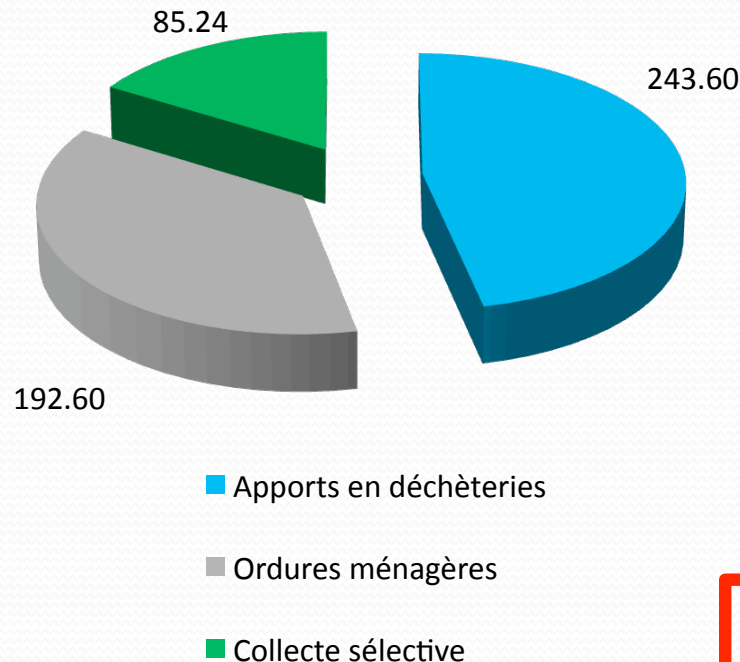
Rapport 2011

Production de déchets 2011 :

521,44 kg/habitant

**(509,54 kg/hab. en 2010 –
moyenne Rhône-Alpes 2010 = 507 kg/hab)**

Cause : 12 kg/hab. de plus en déchèteries en 2011

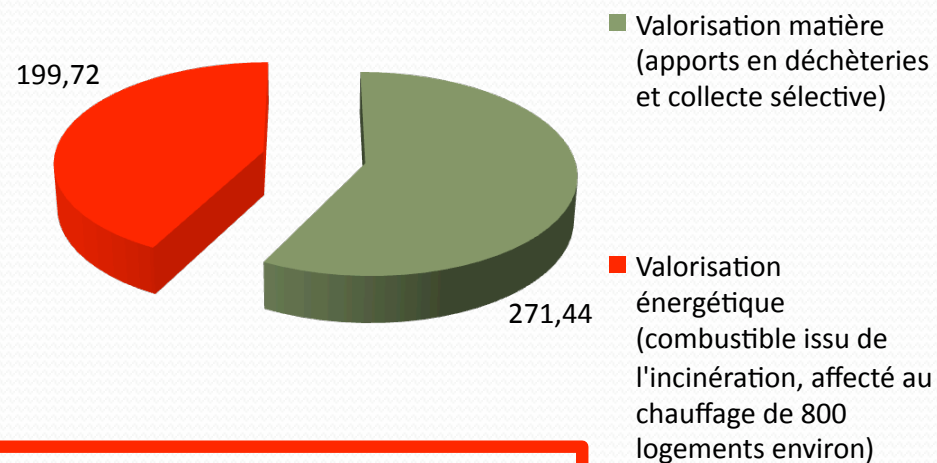


Déchets valorisés :

471,66 kg/habitant

**Soit : 90,46 % de valorisation
(91,68 % en 2010)**

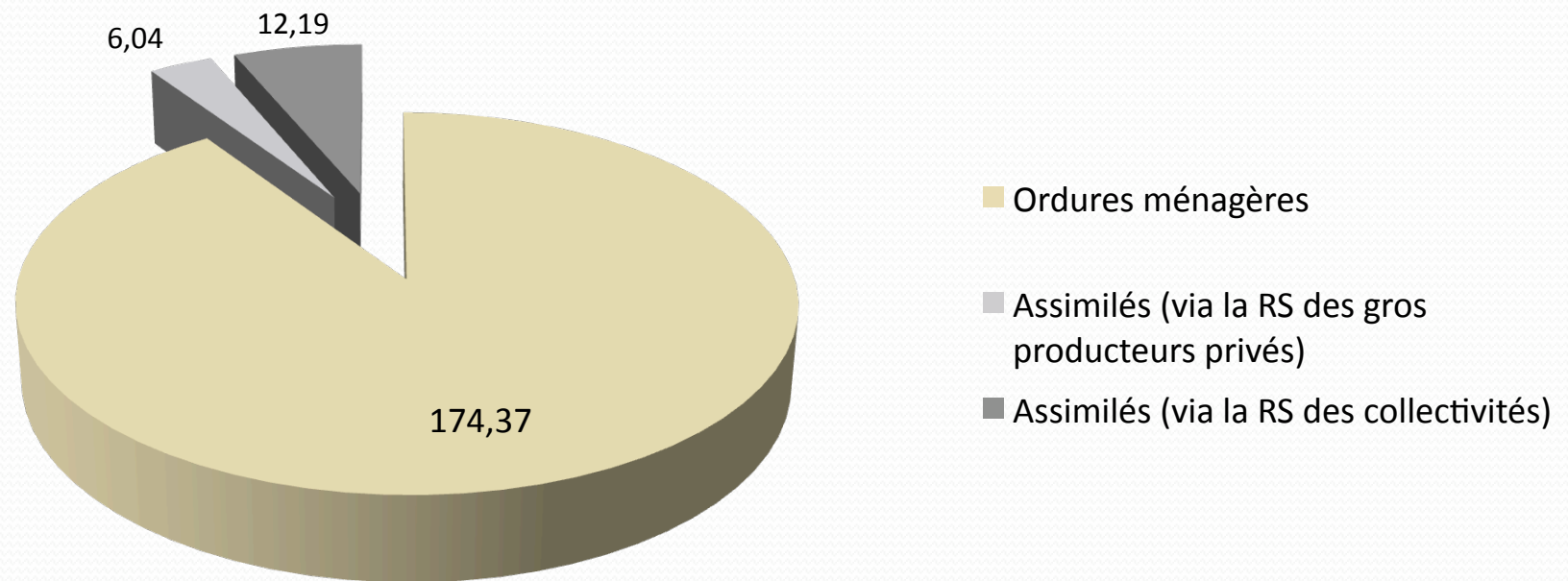
Cause : augmentation de 200 tonnes des encombrants en 2011,
déchets les plus difficilement valorisables



**Soit 15% au-delà de l'objectif du Grenelle de
l'environnement qui est de 75 %**

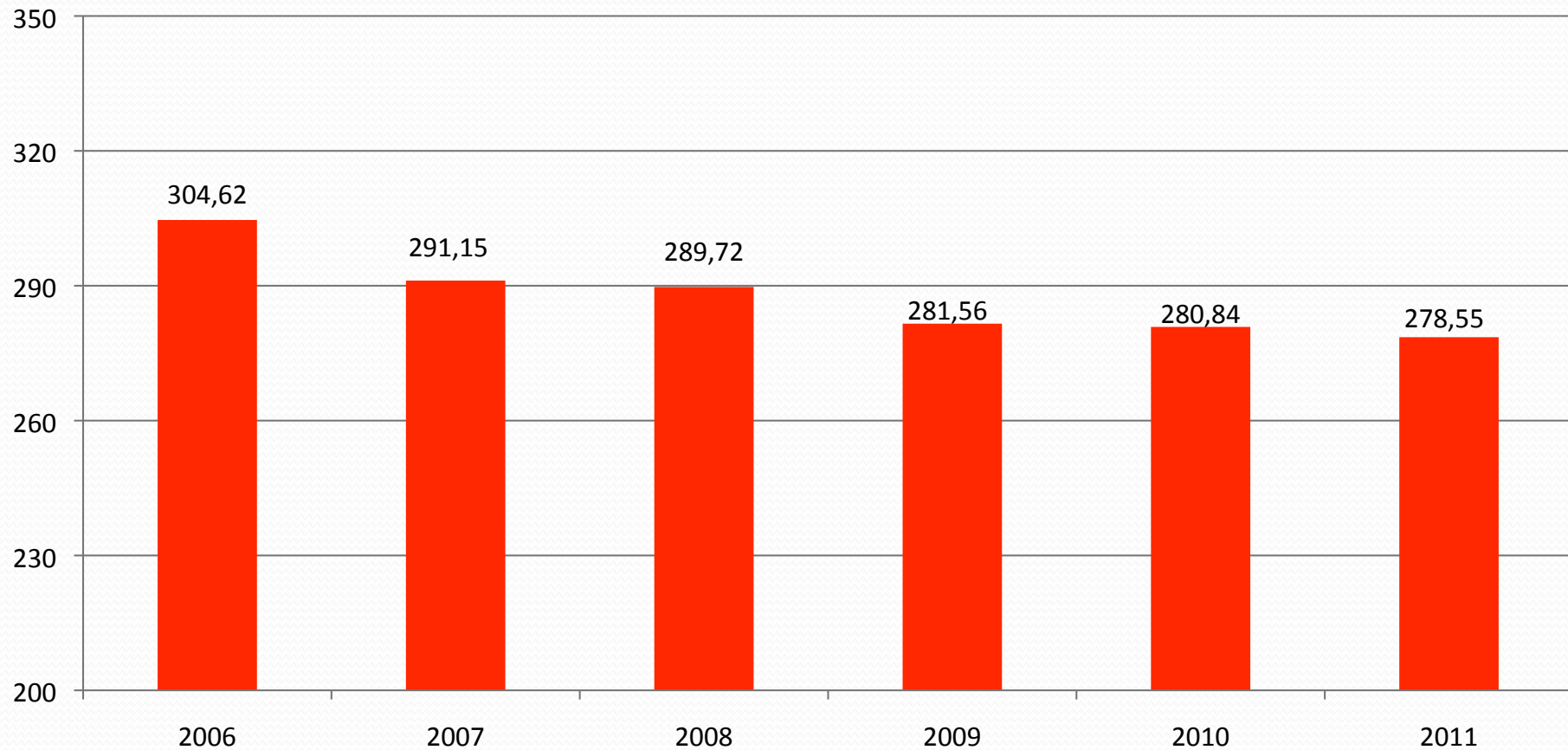
Rapport 2011

Ordures ménagères et assimilées :
192,60 kg/habitant (194,79 kg/habitant en 2010)



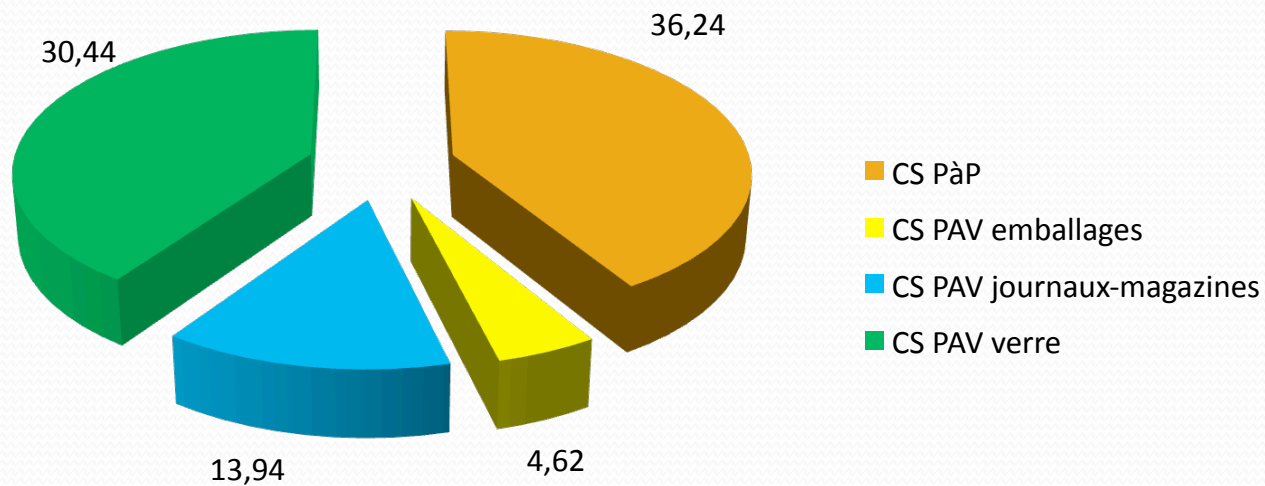
Rapport 2011

Baisse de la production de déchets OMR et CS (hors déchèteries) sur 6 ans en kg/habitant



Rapport 2011

Collecte sélective 2011 :
85,24 kg/habitant (86,32 kg/habitant en 2010)
soit -1,25 % par rapport à 2010
(France 2010 : 72,83 kg/hab.)



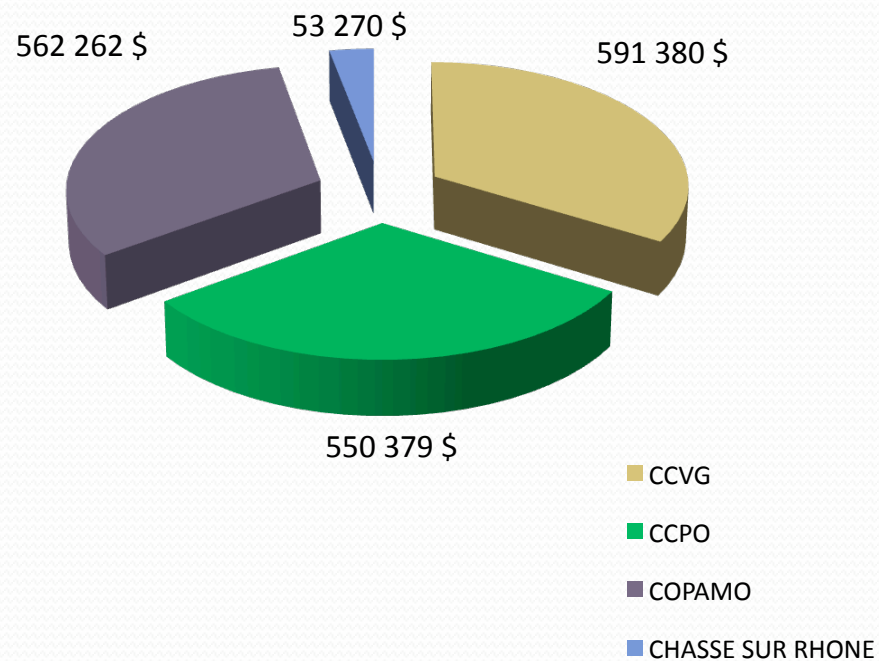
(2010 : 9.9 %)
(taux national : 19.5 %)

Cause de la baisse : effets de crise, baisse du poids des emballages

Cause de l'augmentation du taux de refus : peu de refus mais ceux-ci sont lourds (verre, encombrants)

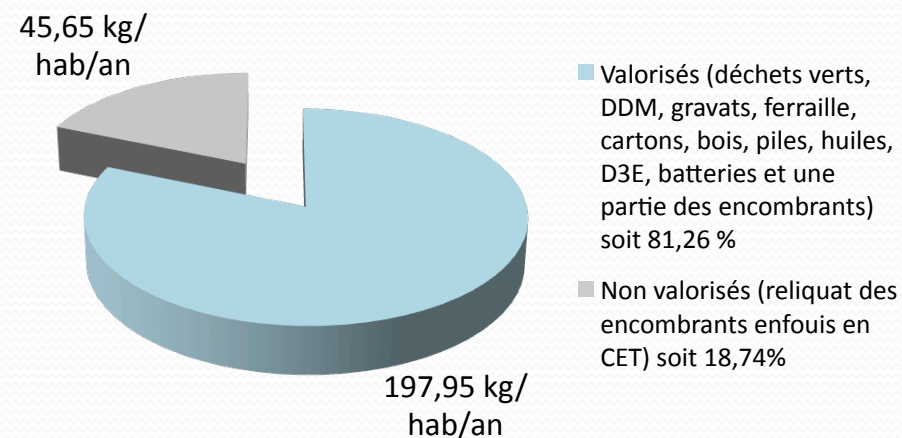
Rapport 2011

Décomposition du coût des déchèteries par Communauté de communes Sur un coût total de 1 757 291 €



Valorisation des apports en déchèteries

Sur un apport de 243,60 kg/hab
(227,95 kg/hab. en 2010)

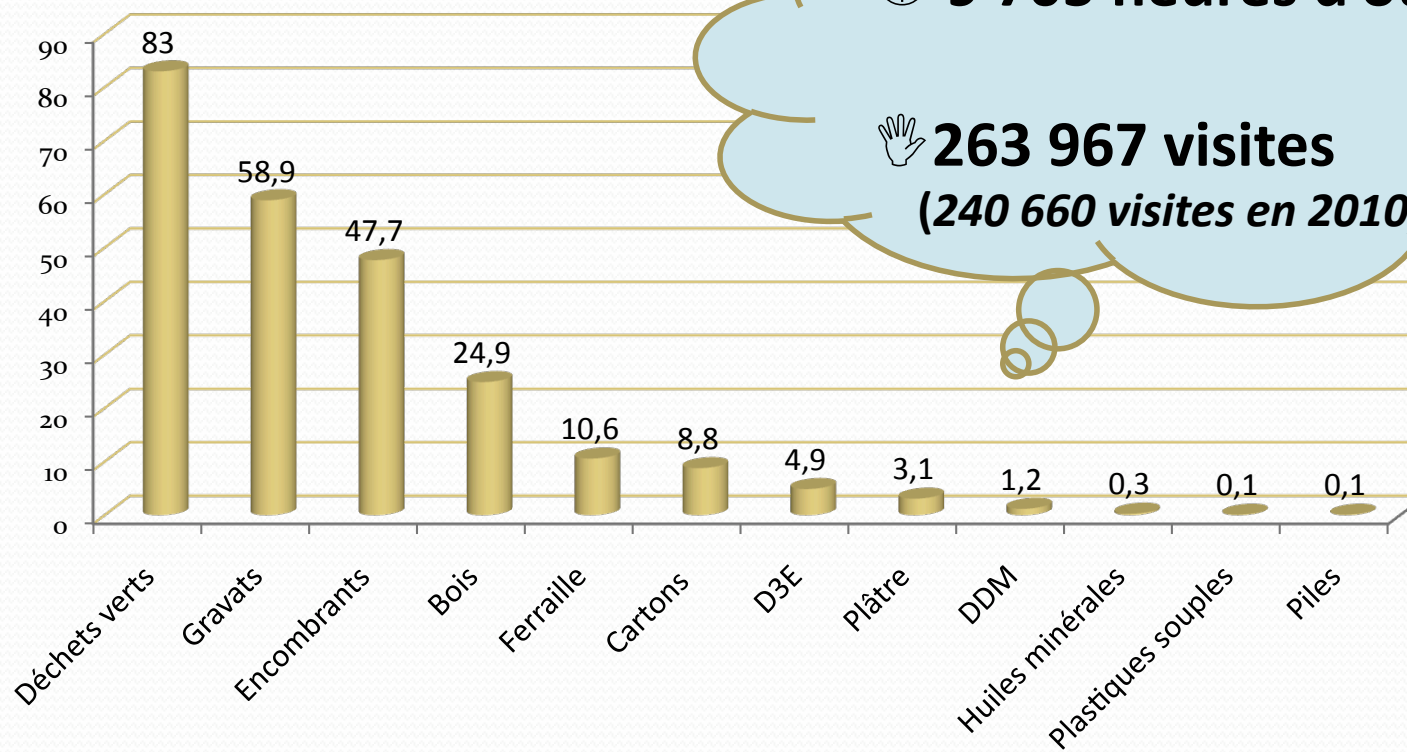


Rapport 2011

Apports en déchèteries :

243,60 kg/habitant

(227,95 kg/hab. en 2010)



 **9 705 heures d'ouverture**

 **263 967 visites**
(240 660 visites en 2010)



Rapport 2011

2. Bilan technique

Rapport 2011

Collectes de déchets spécifiques

- Papiers de bureaux des mairies, écoles et administrations du territoire syndical via des caissettes et des bacs jaunes



- Capsules NESPRESSO (déchèteries, mairies) : **5,348 tonnes**
(2,640 tonnes en 2010)



- Cartouches d'encre (déchèteries, mairies, écoles...) : **2,296 tonnes**
(1,530 tonne en 2010)



- Vêtements et chaussures (en apport volontaire) : **298,58 tonnes**
 - 285,31 tonnes de vêtements (276,50 tonnes en 2010)
 - 13,27 tonnes de chaussures

- DASRI (déchets d'activités de soins à risques infectieux) dans 11 pharmacies partenaires (9 en 2010) : **428,40 kg**
(419,60 kg en 2010)



Rapport 2011

Apports en déchèteries	2010	2011	Evolution en %
Déchets verts	6 260 tonnes	6 636 tonnes	+ 6 %
Gravats	4 174 tonnes	4 707 tonnes	+ 12,7 %
Encombrants	3 609 tonnes	3 807 tonnes	+ 5,5 %
Bois	1 831 tonnes	1 986 tonnes	+ 8,5%
Ferraille	794 tonnes	845 tonnes	+ 6,3 %
Cartons	673 tonnes	703 tonnes	+ 4,5 %
D3E	391 tonnes	390 tonnes	- 0,5 %
Plâtre	145 tonnes	247 tonnes	+ 70,3 %
DDM	80 tonnes	94 tonnes	+ 17,5 %
Huiles	24 tonnes	23 tonnes	- 4,2 %
Piles	10 tonnes	7 tonnes	- 30 %
Plastiques souples	4 tonnes	6 tonnes	+ 50 %
Lampes et néons	1,47 tonne	1,42 tonne	- 4,7 %
Total	17 996 tonnes	19 452 tonnes	+ 8,09 %

Rapport 2011

Aide à l'acquisition de composteurs individuels

Principe - 4 commandes par an (février, mai, août, novembre) avec :

- une participation du particulier,
- une participation de l'ADEME (30 % du résiduel)
- une participation du Département du Rhône (10 % du résiduel)
- une participation facultative des communes (Chaponost, Sérézin du Rhône, Vourles, Communay, St Symphorien d'Ozon en 2011)
- et le solde à la charge du SITOM.



❖ 2007	➤ 624 composteurs achetés
❖ 2008	➤ 334 composteurs achetés
❖ 2009	➤ 390 composteurs achetés
❖ 2010	➤ 315 composteurs achetés
❖ 2011	➤ 122 composteurs achetés

= 492 tonnes (estimation) soustraites de l'incinération en 4 ½ ans

Rapport 2011

« Maîtres composteurs »

Un réseau de **15 maîtres composteurs** volontaires a été créé en septembre 2009.

Ils sont situés sur les communes de Mornant, St Andéol le Château, St Laurent d'Agnny, St Sorlin, Rontalon, St Symphorien d'Ozon, Simandres, Ste Catherine, Brignais et Orliénas.

Leur mission est d'aider les habitants à faire du compost et devenir des relais humains et techniques.



Rapport 2011

« Compostage collectif »

Cette opération a été mise en place en 2011 sur une résidence de Chaponost qui compte 5 foyers.



Principe :

Permettre aux habitants volontaires, résidant en immeuble et disposant d'un espace vert, de composter leurs déchets fermentescibles.

Conditions :

Acceptation du principe par la majorité des propriétaires résidents.

Avoir un (ou deux) référents sur la résidence permettant un lien avec le SITOM.

Rapport 2011

« Compostage cantine scolaire »

Action mise en place :

2 bacs de 660 litres et un lombricomposteur
Ont été installés au collège de Mornant
qui fabrique chaque jour près de 400 repas.
L'inauguration a eu lieu en novembre 2011.



Lombricomposteur

Principe :

Compostage des déchets de préparation de repas **uniquement**

Rapport 2011

L'exemplarité dans les établissements : l'exemple du collège Pierre de Ronsard de Mornant

- Lombri-composteur au collège de Mornant installé en janvier 2011
- 2 Composteurs inaugurés lors de la SERD en novembre 2011
 - dimension pédagogique
- Tri des papiers dans les classes
- Réunion avec le Conseil Régional sur la diffusion de la démarche auprès des lycées du territoire du SITOM
- Participation des professeurs de SVT dans la démarche



Rapport 2011



« Programme Local de Prévention des Déchets » En partenariat avec l'ADEME Bilan 2011

- ❖ Action de sensibilisation dans un supermarché (SPAR à Brignais)
- ❖ Sensibilisation des structures publiques :
 - Formation des agents municipaux de Chaponost
 - Action de promotion des gobelets réutilisables à la maison de retraite de Chaponost
- ❖ Promotion des couches lavables (crèches)

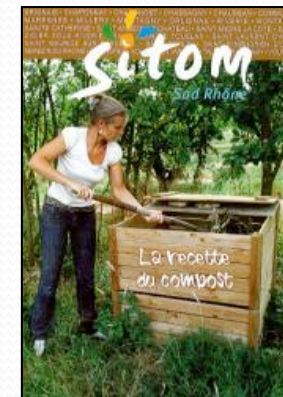


- ❖ Communication :
 - Guide de réduction des déchets
 - Tracts et affiches
 - Rédaction d'articles prêts à publier
 - Participation à des événements (ex : EDEN, SERD...)

Rapport 2011

« Programme Local de Prévention des Déchets » Bilan 2011 (suite)

- ❖ Animations scolaires : 24 classes sensibilisées en 2011 via le module « prévention » soit 657 élèves
- ❖ Actions de communication de proximité
 - 1^{er} semestre 2011 : suivis de collecte avec refus des déchets non conformes



- 2^{ème} semestre 2011 : actions de sensibilisation en PAP sur les mêmes secteurs où des anomalies ont été constatées.

Rapport 2011

« Programme Local de Prévention des Déchets » Bilan 2011 (suite)

- ❖ Chartes d'engagement sur la réduction des déchets pour les particuliers, les communes, les entreprises :
 - Objectif : connaître les pratiques actuelles et les engagements futurs des foyers et des collectivités
 - 50 chartes signées par les particuliers
 - 8 chartes signées par les communes
- ❖ Semaine européenne de réduction des déchets





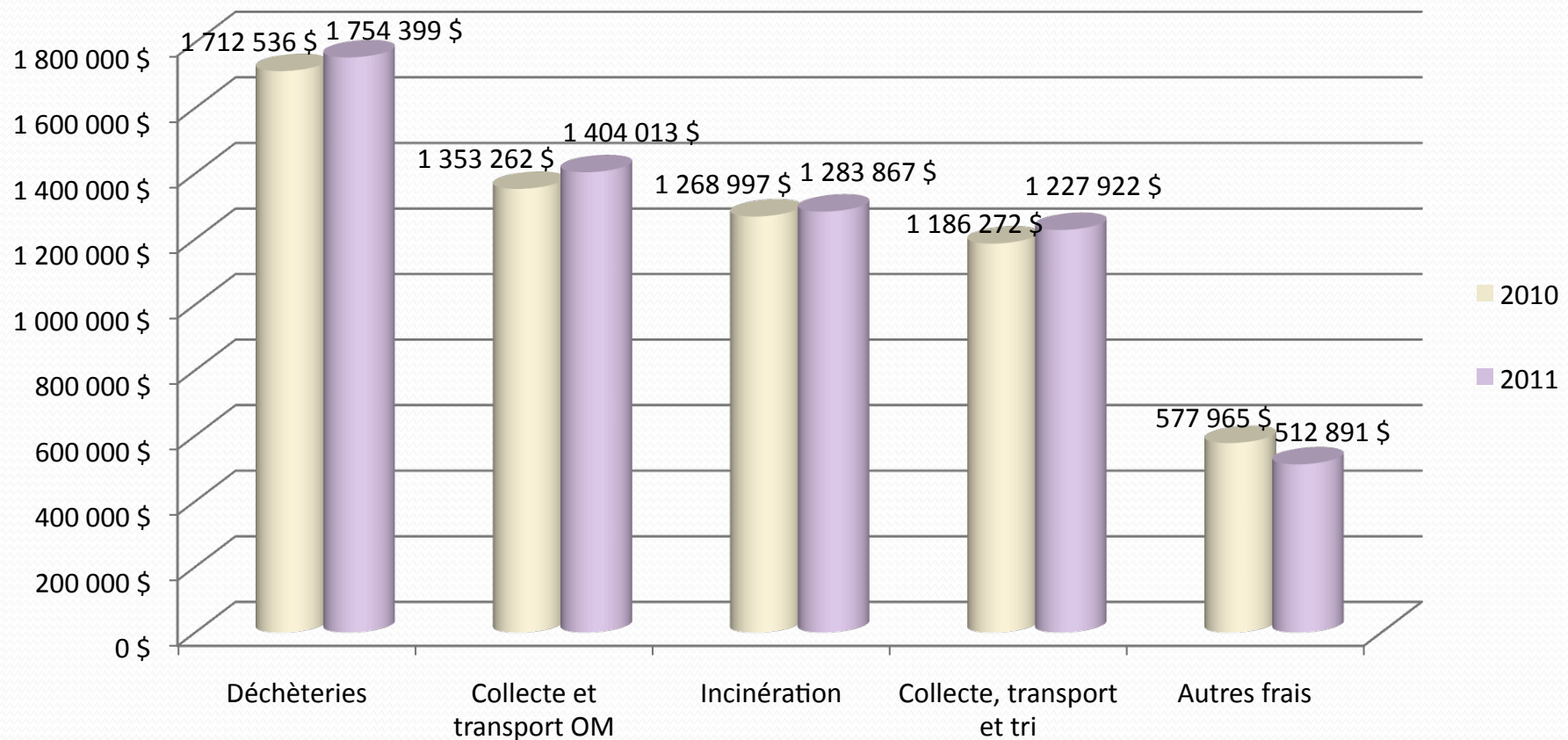
Rapport 2011

3 - Bilan financier

Rapport 2011

Section de Fonctionnement – DEPENSES

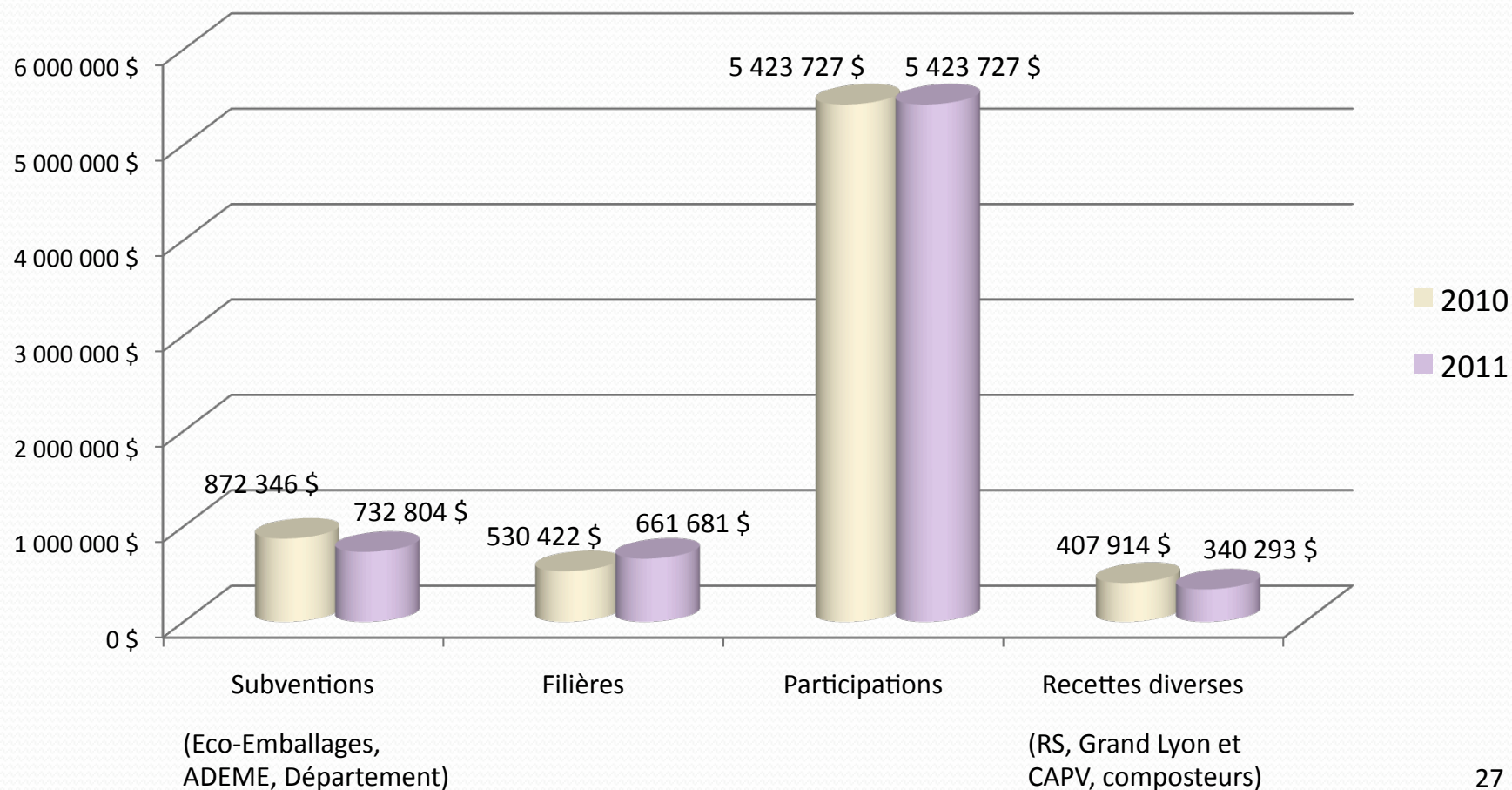
2010 = 6 099 032 € 2011 = 6 183 092 €



Rapport 2011

Section de Fonctionnement - RECETTES

2010 = 7 234 409 € 2011 = 7 158 505 €



Rapport 2011

Redevance spéciale Comparaison 2010 - 2011

<i>217 € / tonne en 2010 et 2011</i>	Nb. Contrats		Tonnages		Recettes	
	2010	2011	2010	2011	2010	2011
Entreprises privées	55	58	484	482	84 432 €	83 043 €
Communes et Communautés de communes	14	16	532	482	110 469 €	100 400 €
Maisons de retraite	14	14	383	407	50 899 €	56 087 €
Collèges / lycées	8 /1	8/1	117	121	23 292 €	23 602 €
TOTAL	92	97	1 516	1 492	269 092 €	263 132 €

Rapport 2011

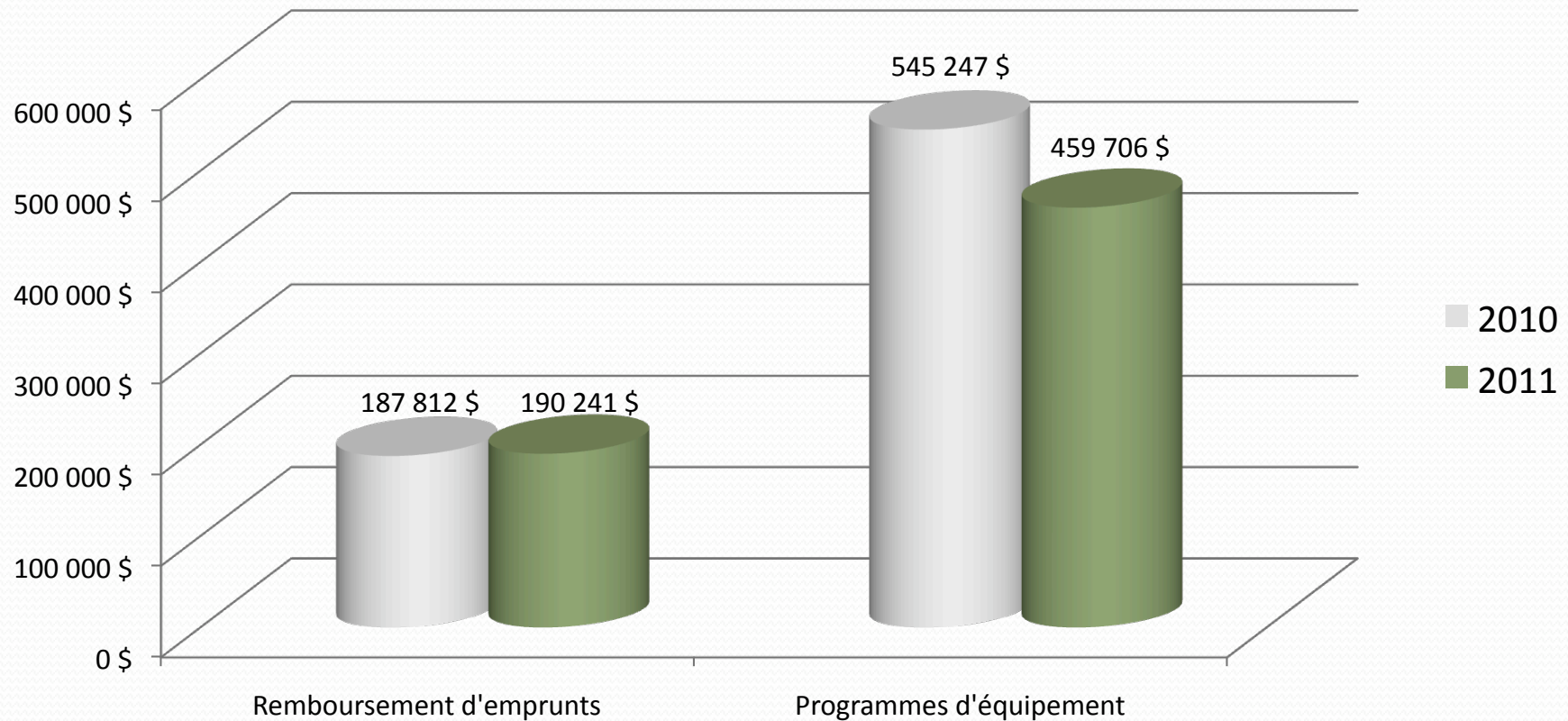
Redevance spéciale Récapitulatif 2007 - 2011

	Coût / tonne	Nb. Contrats	Tonnages	Recettes
2007	209 €	66	1 088	176 736 €
2008	214 €	88	1 336	224 102 €
2009	217 €	90	1 355	230 716 €
2010	217 €	92	1 516	269 092 €
2011	217 €	97	1 492	263 132 €
Total			6 787	1 163 778 €

Rapport 2011

Section d'investissement - DEPENSES

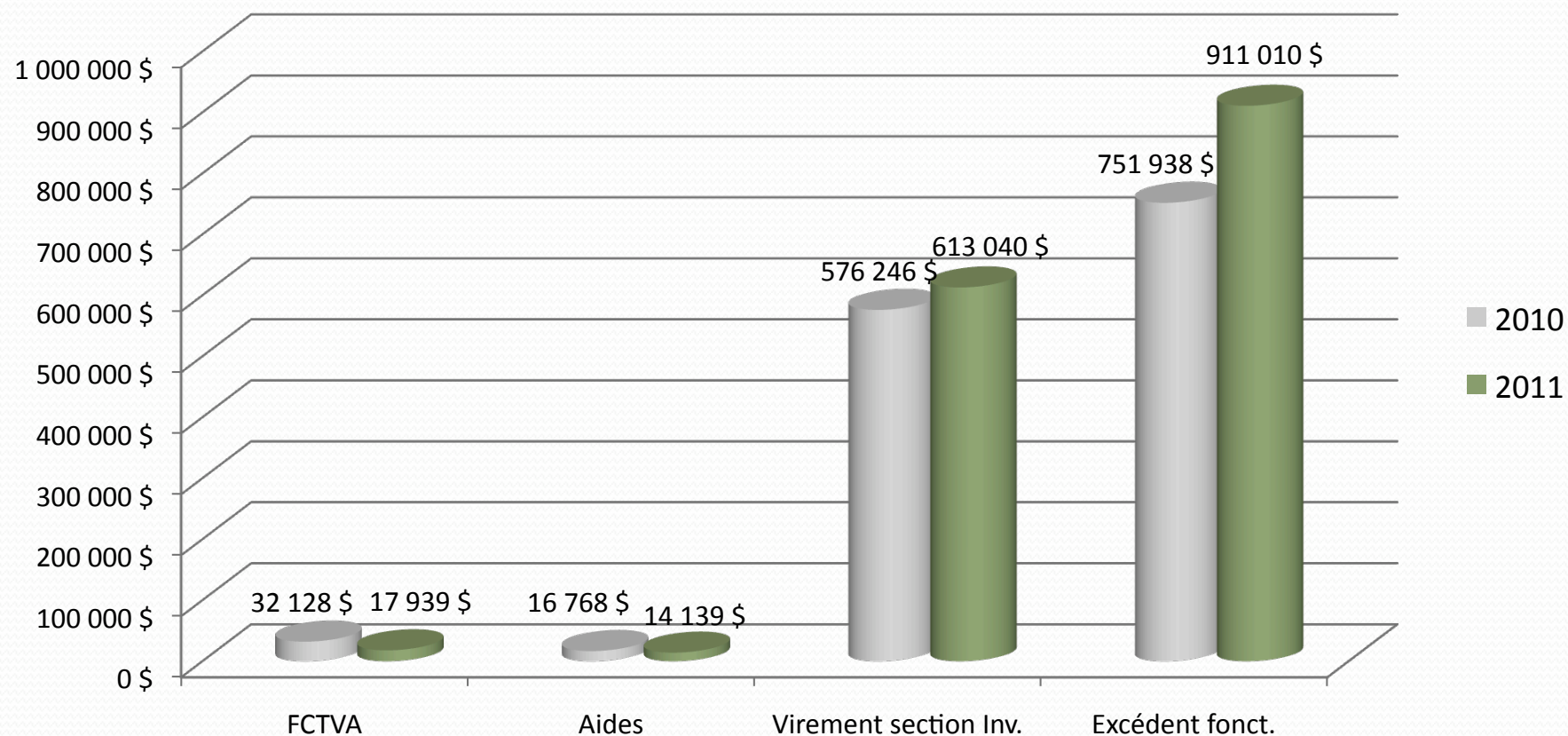
2010 = 733 059 € 2011 = 649 947 €



Rapport 2011

Section d'investissement - RECETTES

2010 = 1 377 080 € 2011 = 1 556 128 €



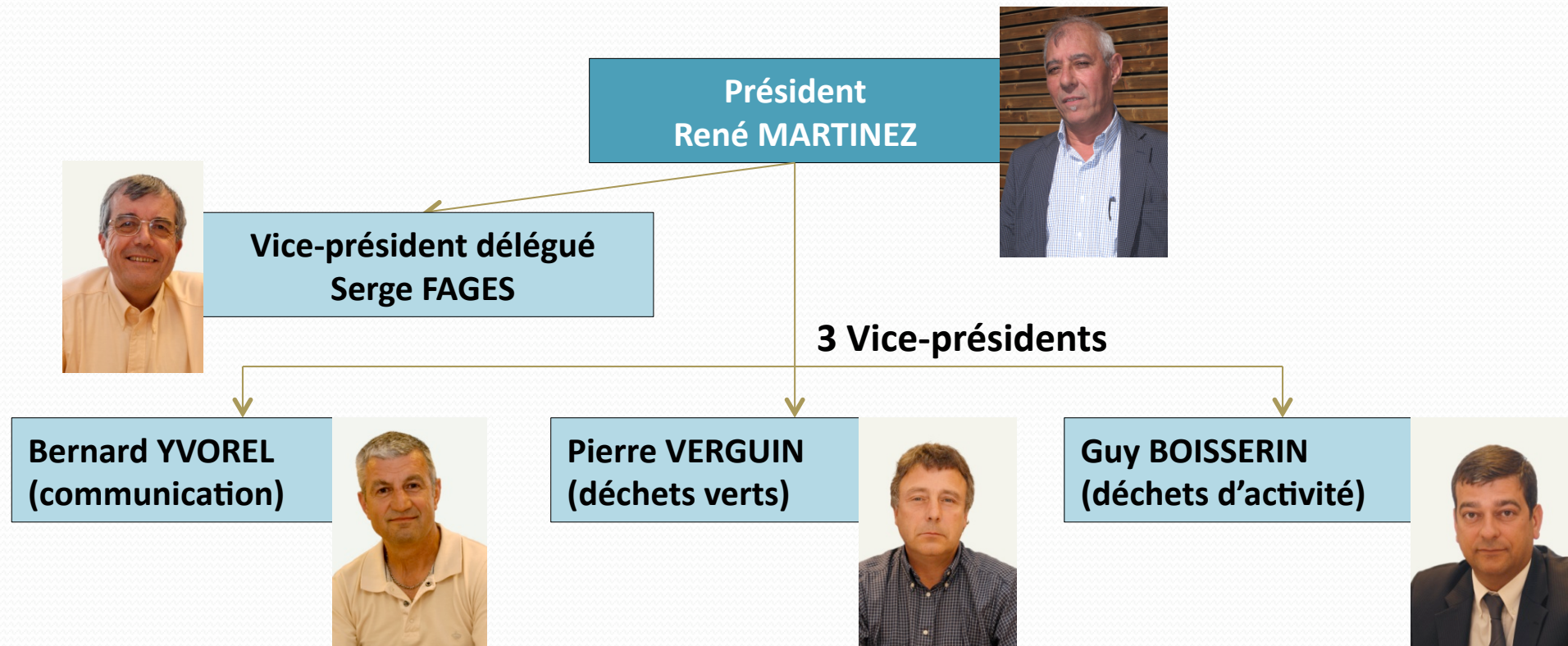


Rapport 2011

4. Les organigrammes du syndicat

Rapport 2011

Organigramme du Bureau syndical



Autres membres :

COPAMO

Isabelle BROUILLET – Christian FROMONT

CCVG

Françoise GAUQUELIN – Jean-Charles KOHLHAAS

CCPO

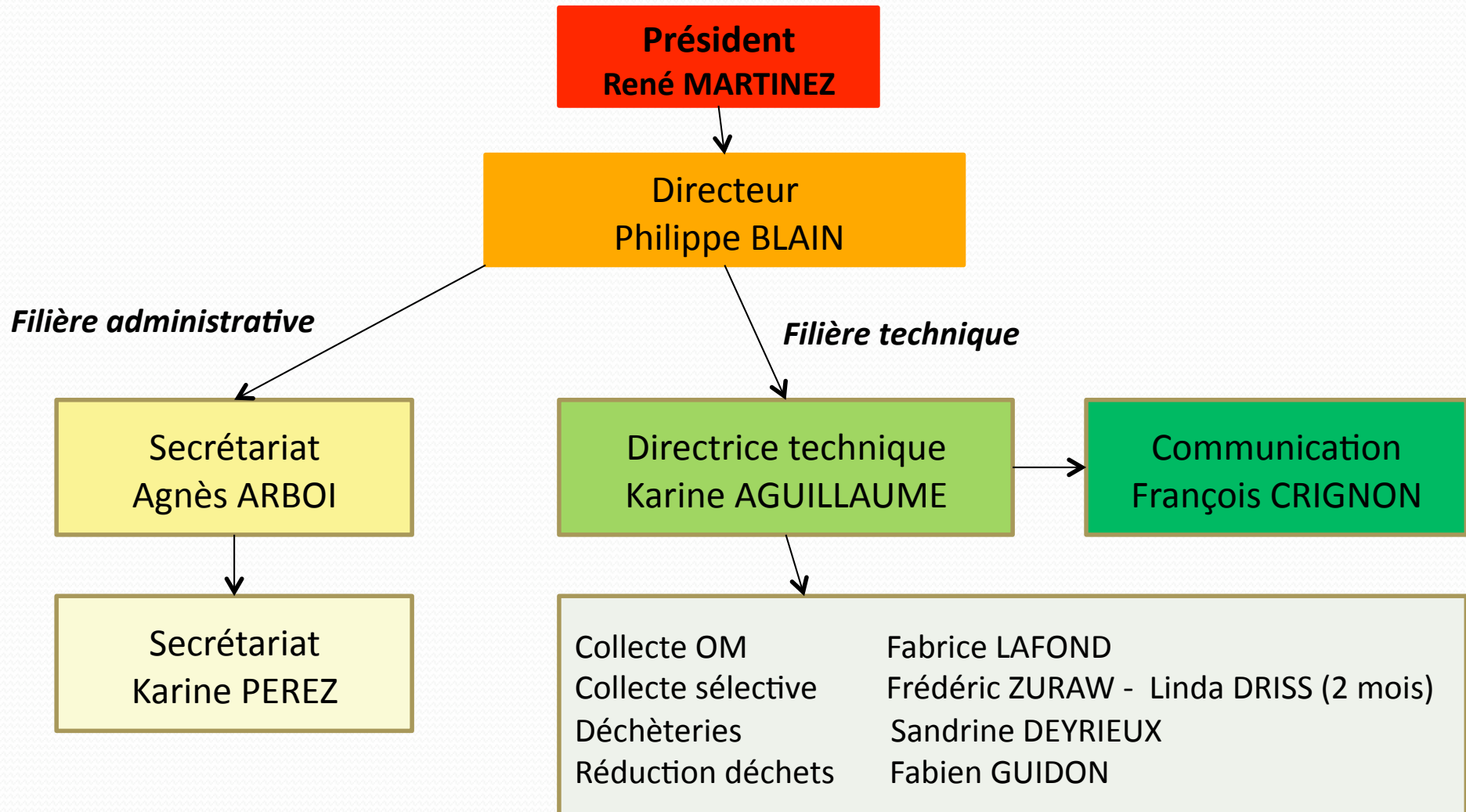
Bernard DUCRUET

Communes (Chaponnay-Marennnes) :

Robert RIVOIRE

Rapport 2011

Organigramme du personnel permanent





Rapport 2011

5. Nos partenaires

Rapport 2011

Des aides importantes de nos partenaires financiers :

	2010	2011
Eco-Emballages : (soutien à la valorisation, communication, personnel)	646 801 €	649 079 €
Filières : (voir détail page suivante)	530 422 €	661 681 €
ADEME : (composteurs et personnel)	140 923 €	81 185 €
Conseil général du Rhône : (solde subvention composteurs)	84 622 €	2 540 €
TOTAL	1 402 768 €	1 394 485 €

Rapport 2011

Des filières pour le recyclage

Filières	Repreneurs	Versement
Papiers (JM)	UPM – Seine Maritime	212 583 €
Papiers (GM)	VAL'AURA – Rhône	24 141 €
Imprimés gratuits	ECO-FOLIO – Paris	154 637 €
Cartons	EMIN LEYDIER – Drôme / VEOLIA – Europe-France	86 705 €
Plastiques	VALORPLAST – Saône et Loire	80 274 €
Acier	ARCELOR – Seine St Denis / VEOLIA – Europe-France	11 629 €
Aluminium	REGREAL-AFFIMET – Oise / VEOLIA – Europe-France	1 388 €
Verre	O-I MANUFACTURING - Ardèche	70 043 €
D3E	OCAD3E – St Pierre de Chandieu, Villeurbanne et Feyzin	20 281 €
Total		661 681 €

Rapport 2011

3 fournisseurs d'équipements :

- ☞ CITEC pour les bacs OM et EAR
- ☞ BILOBA pour les silos d'apport volontaire (enterrés)
- ☞ EMERAUDE pour les composteurs individuels



4 prestataires de collecte :

- ☞ NICOLLIN pour la collecte OM et sélective sur la CCPO
- ☞ SITA pour la collecte OM et sélective sur la CCVG
- ☞ VEOLIA pour la collecte OM sur la COPAMO
- ☞ GUERIN pour la collecte des PAV sur le territoire syndical

1 prestataire de tri :

- ☞ VEOLIA – centre de tri « DIGITALE » situé à Rillieux-la-Pape



Rapport 2011



3 prestataires de déchèteries :

- ☞ SITA ⇒ Brignais et Chaponost
- ☞ SERNED ⇒ Mornant et St Didier sous Riverie
- ☞ NICOLLIN ⇒ Chaponnay, St Symphorien d'Ozon, Sérézin du Rhône et Ternay

8 prestataires de service pour diverses prestations :

- ☞ **SITA** pour la collecte des D3E et **ERP** pour leur recyclage
- ☞ **COLLECTORS** pour la collecte et le traitement des cartouches d'encre et des capsules NESPRESSO
- ☞ **NICOLLIN** pour la collecte des piles usagées et **COREPILE** pour leur traitement
- ☞ **MEDISITA** pour la collecte des déchets infectieux (DASRI) de 11 pharmacies
- ☞ **BILOBA** pour le nettoyage des silos des PAV 2 fois par an





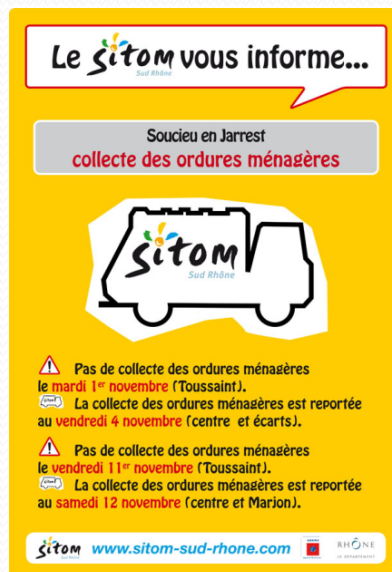
Rapport 2011

6. Les actions de communication

Rapport 2011

Communication vers LES ELUS

- ❖ La lettre aux élus « Sit'INFO » (3 par an)
- ❖ Une information en temps réel par courriel (changement de collecte...)
- ❖ Le site internet, source d'informations : www.sitom-sud-rhone.com
- ❖ L'inauguration des nouveaux locaux de la MIE



Communication vers LES COMMUNES

- ❖ Informations en temps réel par courriels en incluant des supports de communication en « pdf » imprimable et affichable directement par les municipalités
- ❖ Affiches pour chaque rattrapage de collecte envoyées sous forme de « pdf » aux communes impactées
- ❖ supports de communications papiers mis à disposition des accueils et approvisionnés en fonction des demandes

Rapport 2011

Communication vers LE PUBLIC

- ❖ Le journal annuel « INFOS TRI » (1 par an)
- ❖ Les articles prêts à publier envoyés tous les 2 mois aux communes pour leurs magazines d'informations
- ❖ Les consignes sur les bacs et silos, ou par affichage dans les locaux poubelles
- ❖ Les guides distribués lors d'évènements



- ❖ Calendriers de collecte encartés dans les journaux des Communautés de communes
- ❖ Tracts : rattrapages, changements de collecte ou autres actions mises en place
- ❖ Le site internet : www.sitom-sud-rhone.com
- ❖ Le numéro vert du SITOM : 0800 069 038



Rapport 2011

Communication vers LE PUBLIC (suite)

Les interventions :

- ❖ En milieu scolaire (environ 1 300 élèves) avec 3 modules (tri, compost, réduction des déchets), soit 52 classes et une économie de 10 400 € (si les animations avaient été sous-traitées)
- ❖ Formations dans les collectivités (mairies, offices HLM, maisons de retraite...)
- ❖ Rencontre avec le public : EDEN, animation autour d'un silo...
- ❖ Rencontre d'habitants : anomalies de collecte, mise en place de nouveaux bacs de tri...



EDEN – mai 2011



EDEN – mai 2011



SSO – le 12.09.2011

Rapport 2011

Communication vers LE PUBLIC (suite)



- ❖ Mise en place de nouveaux panneaux en déchèteries (sur la sécurité, la réglementation et des informations pratiques pour les usagers)

- ❖ Nouveaux adhésifs pour les bacs jaunes : pas de verre, pas de textile...



- ❖ Mise en place de nouveaux suivis de collectes avec des supports de communication ludiques

Communication vers LA PRESSE

- ❖ Dossiers et communiqués de presse relatifs aux actions du SITOM

Rapport 2011

Actions de communication de proximité 2011

	Nbre de foyers sensibilisés	Nbre de foyers total	Tx de sensibilisation
Sérézin du Rhône le 27/09/2011	10	71	14,08%
Brignais le 28/09/2011	36	90	40,00%
Saint Symphorien d'Ozon le 29/09/2011	22	53	41,51%
Marennnes le 04/10/2011	18	69	26,09%
Chaponost le 05/10/2011	11	37	29,73%
Brignais le 12/10/2011	20	56	35,71%
Communay le 13/10/2011	25	75	33,33%
Sérézin du Rhône le 19/10/2011	20	68	29,41%
Simandres le 26/10/2011	15	28	53,57%
Saint Symphorien d'Ozon le 27/10/2011	22	65	33,85%
Millery le 03/11/2011	16	37	43,24%
Vourles le 10/11/2011	11	41	26,83%
Chaponost le 15/11/2011	15	74	20,27%
Marennnes le 16/11/2011	9	17	52,94%
Saint Symphorien d'Ozon le 17/11/2011	14	37	37,84%
Chaponnay le 29/11/2011	13	45	28,89%
Vourles le 01/12/2011	11	21	52,38%
Communay le 06/12/2011	16	41	39,02%
Millery le 08/12/2011	23	59	38,98%
Chaponnay le 13/12/2011	13	58	22,41%
Brignais le 11/01/2012	20	88	22,73%
TOTAL	360	1130	31,86%

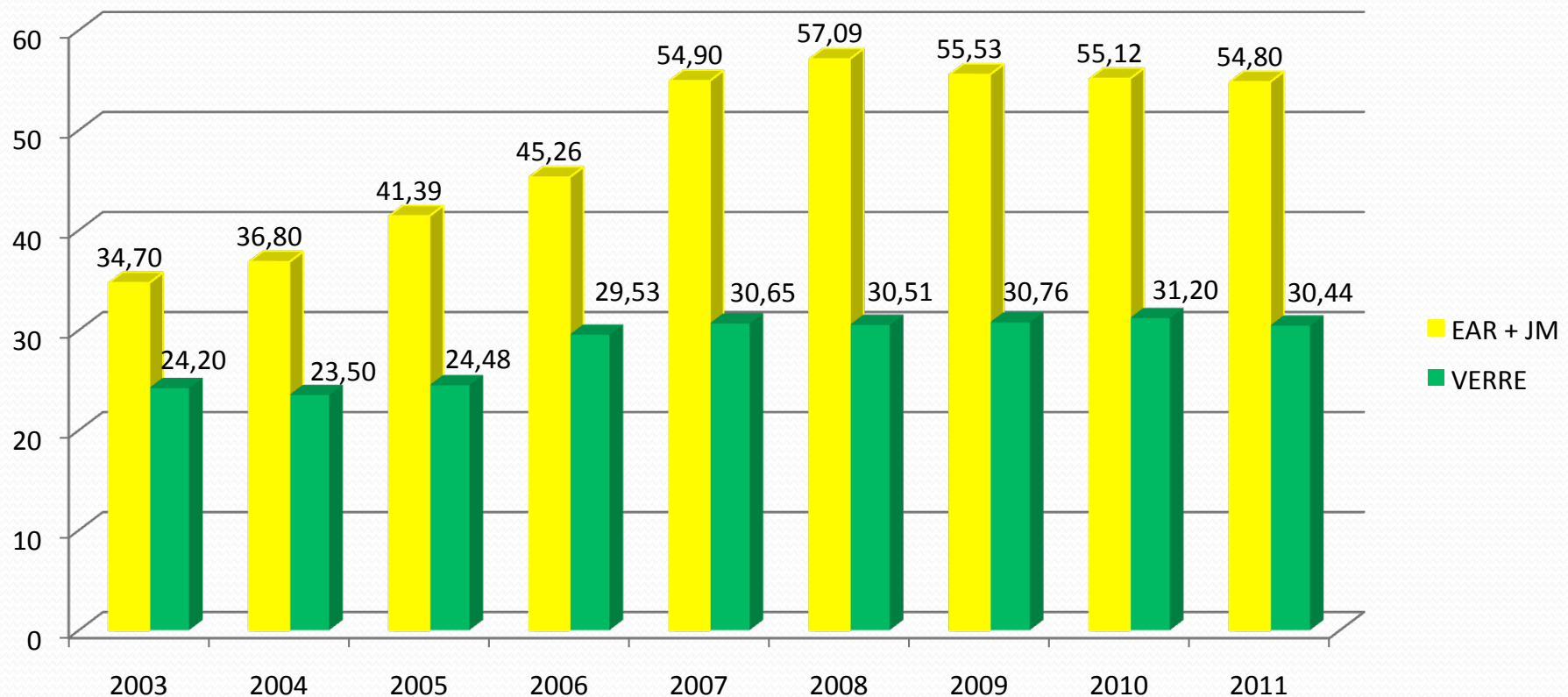


Rapport 2011

7. Bilan technique comparatif

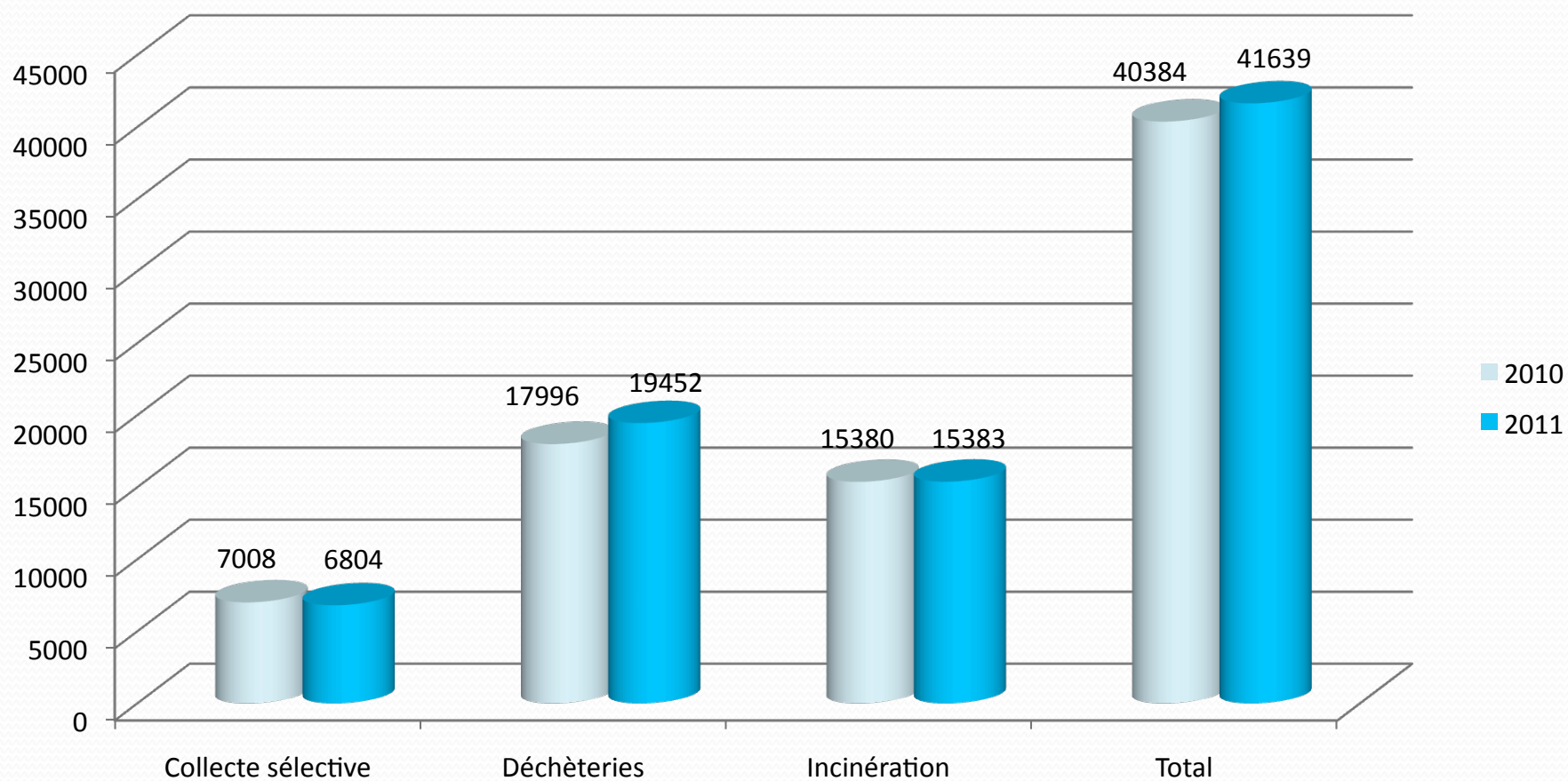
Rapport 2011

**Evolution 2003 / 2011 de la collecte sélective
- en kg/habitant/an -
(EAR + JM + verre)**



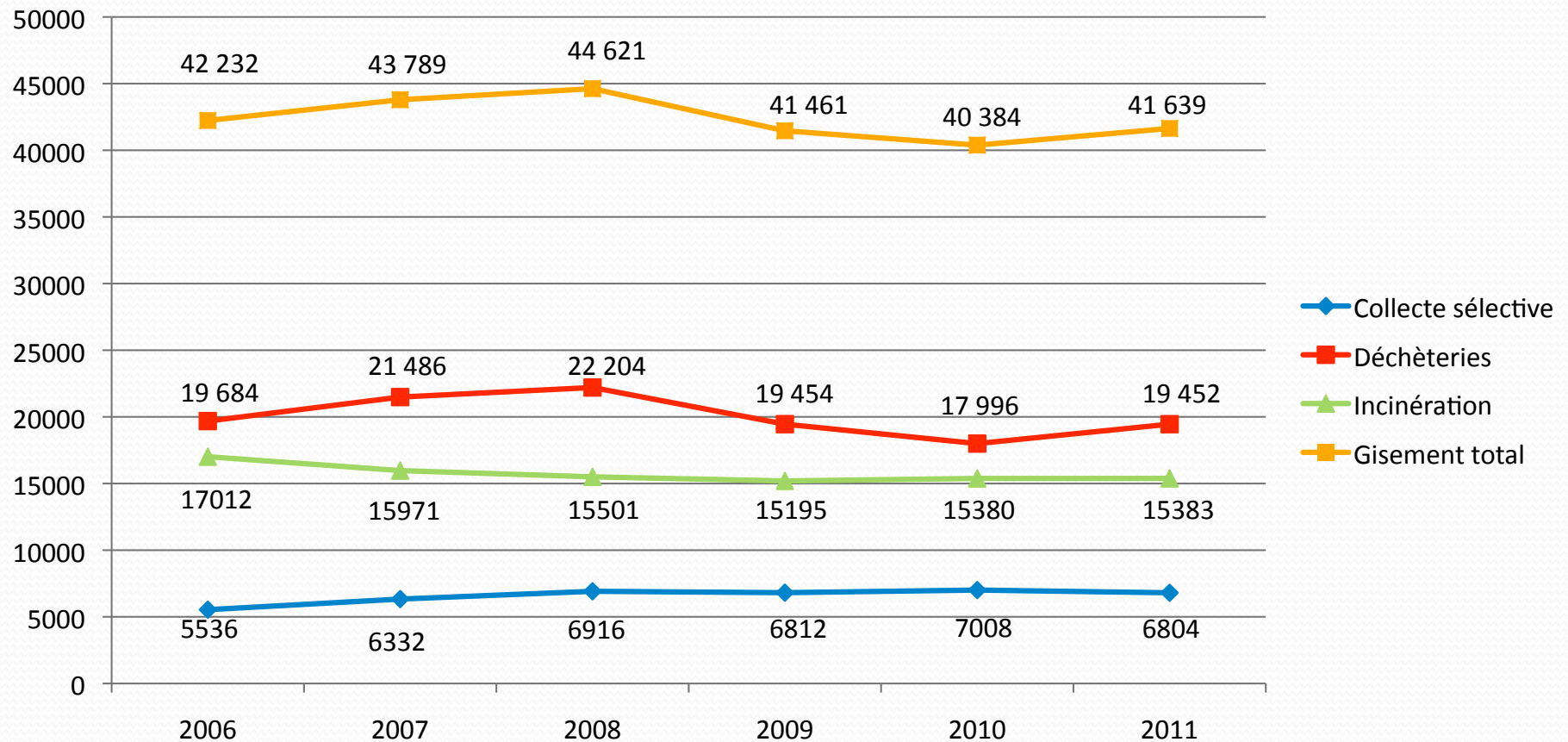
Rapport 2011

Evolution des volumes entre 2010 et 2011 - Unité : la tonne



Rapport 2011

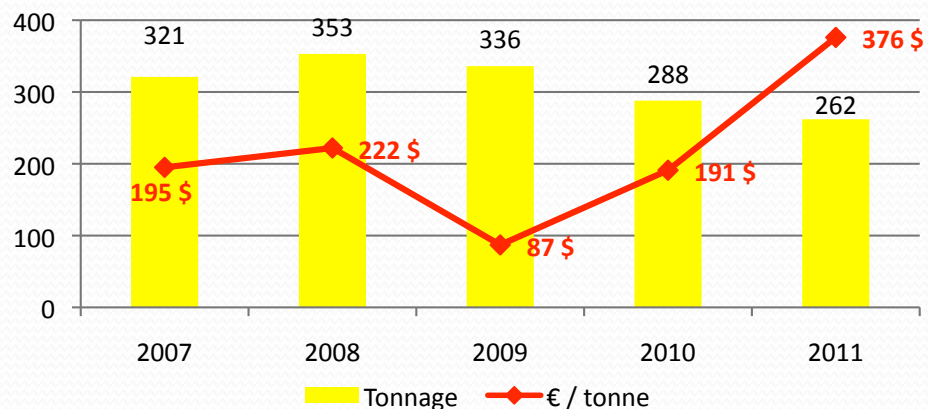
Evolution des tonnages depuis 2006



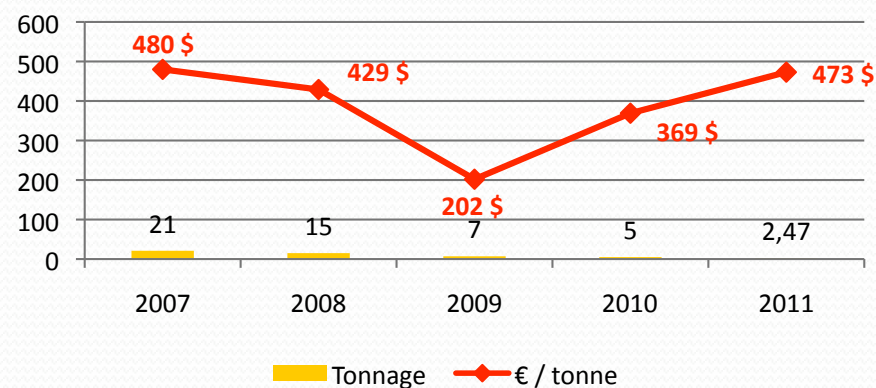
Rapport 2011

Prix de reprise des emballages ménagers

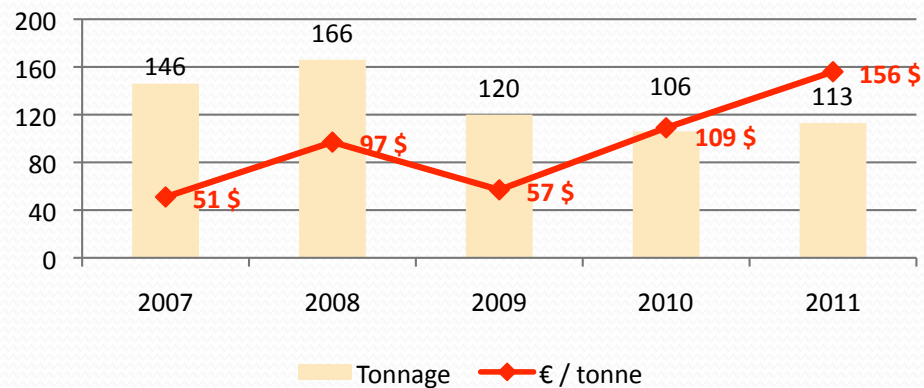
Flaconnages plastiques



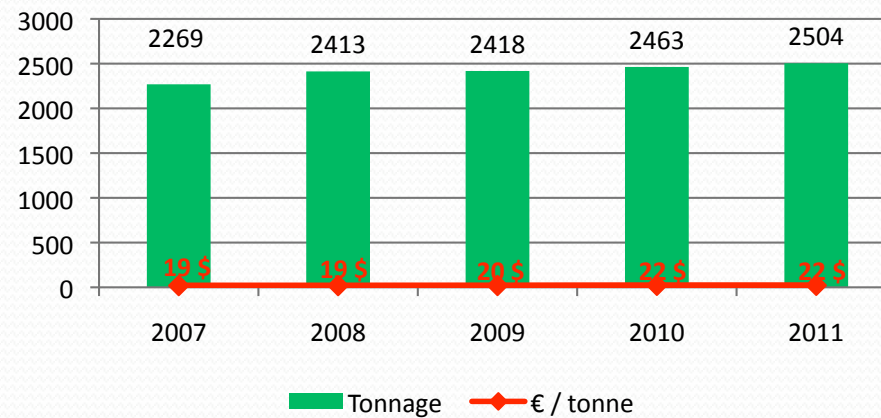
Aluminium



Acier



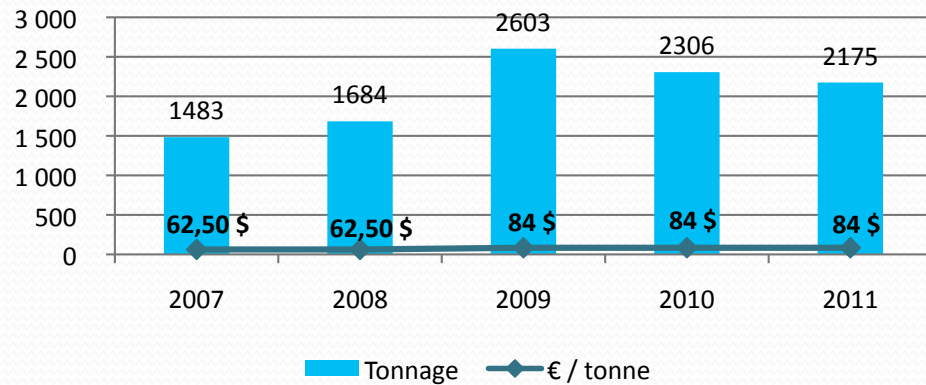
Verre



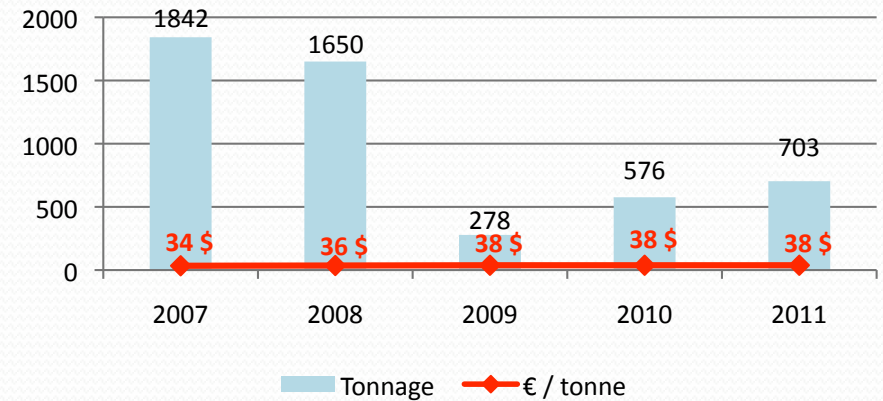
Rapport 2011

Prix de reprise des JM – GM et cartons

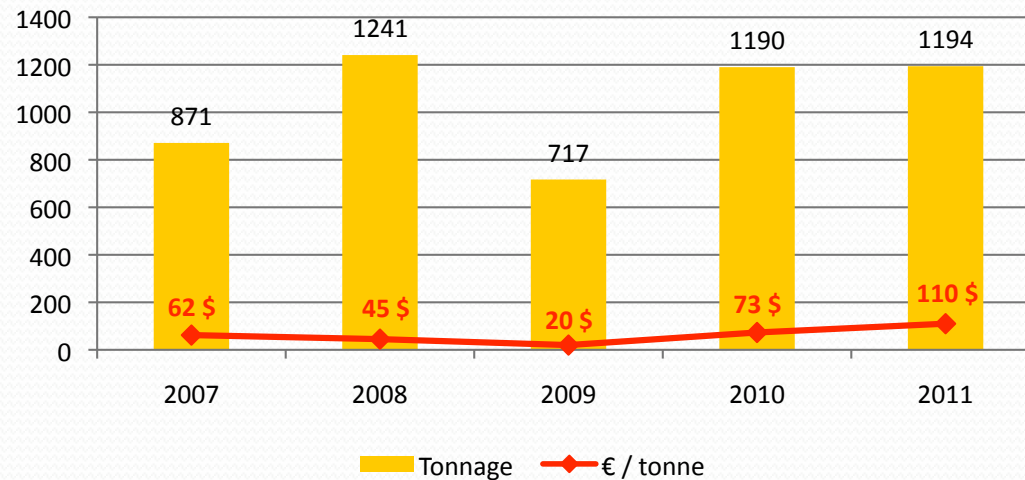
Journaux-magazines



Gros de magasin



Cartons



Rapport 2011

8. En résumé,
le service rendu par le SITOM
SUD RHONE c'est :

Rapport 2011

Concernant les collectes OM :

- ⇒ Pour la CCPO : 364 collectes – 23 451 km – 4 415 tonnes – 3 048 heures pour un coût de 329 698 €, soit 13,83 €/habitant
- ⇒ Pour la CCVG : 310 collectes – 66 240 km – 5 852 tonnes – 5 099 heures pour un coût de 460 761 €, soit 15,86 €/habitant
- ⇒ Pour la COPAMO : 936 collectes – 101 479 km – 5 186 tonnes – 6 119 heures pour un coût de 635 601 €, soit 23,54 €/habitant



Soit au total :

1 610 collectes OM
15 453 tonnes (déclarations prestataires)
191 170 km
14 266 heures de collecte
1 426 330 €, soit 17,86 € par habitant

Rapport 2011

Concernant les collectes sélectives en porte-à-porte

- ⇒ Pour la CCPO : 208 collectes – 12 121 km – 1 309 tonnes – 1 601 heures
pour un coût de 245 335 €, soit 10,29 €/habitant
- ⇒ Pour la CCVG : 130 collectes – 34 819 km – 1 590 tonnes – 2 433 heures
pour un coût de 251 389 €, soit 8,65 €/habitant



Soit au total :

338 collectes sélectives en porte à porte
2 899 tonnes (déclarations prestataires)
46 940 km
4 034 heures de collecte
496 724 €, soit 9,39 € par habitant

Rapport 2011

Concernant les collectes sélectives en apport volontaire

- ⇒ Pour la CCPO : 26 collectes EMR – 26 collectes JM – 52 collectes du verre
909 tonnes collectées, pour un coût de 35 882 € (1,51 €/hab.)
- ⇒ Pour la CCVG : 26 collectes EMR – 26 collectes JM – 52 collectes du verre
1 005 tonnes collectées, pour un coût de 36 002 € (1,24 €/hab.)
- ⇒ Pour la COPAMO : 78 collectes EMR – 52 collectes JM – 52 collectes du verre
1 999 tonnes collectées, pour un coût de 153 381 € (5,68 €/hab.)



Soit au total :
390 collectes sélectives en apport volontaire
3 913 tonnes (déclarations prestataires)
225 265 €, soit 2,82 € par habitant

Rapport 2011

Soit un coût net du service de :

59,95 € / habitant / an
soit : 1,15 € / habitant / semaine

Soit : 0,16 € / habitant / jour

Soit un coût net du service / habitant / jour qui équivaut à :

1/5^{ème} du prix d'une baguette de pain

Rapport 2011

Nos performances : impact environnemental
SYNTHESE

Economie d'eau réalisée : **15 000 m³**



x5



Soit l'équivalent de **5 piscines olympiques**

Economie de pétrole réalisée : **76 000 litres**



Soit l'équivalent de **1 900 pleins d'essence de Twingo**

Rapport 2011

Recueil des interventions du SITOM

Bureaux syndicaux

- ☞ 11 janvier
- ☞ 1^{er} février
- ☞ 21 avril
- ☞ 25 mai
- ☞ 29 septembre
- ☞ 17 novembre

Conseils syndicaux

- ☞ 18 janvier
- ☞ 15 février
- ☞ 24 février (extraordinaire)
- ☞ 21 avril
- ☞ 21 juin
- ☞ 20 octobre
- ☞ 6 décembre

MIE

- ☞ 31 mai – conférence patrimoniale

Commission consultative des services publics locaux (CCSPL)

- ☞ 13 décembre

Programme locaux de prévention des déchets (Ademe)

- ☞ 17 février – Comité de suivi
- ☞ 7 avril – Comité de pilotage
- ☞ 7 juin – réunion d'avancement du projet

Colloque

- ☞ 4 et 5 octobre – intervention de R. MARTINEZ et K. AGUILLAUME au colloque de l'ADEME à Paris sur la gestion des déchets et leurs coûts

Grand Lyon

- ☞ 12 septembre – négociation du contrat d'incinération avec l'UIOM de Gerland

Eco-Emballages

- ☞ 24 juin – signature du barème E

Interventions extérieures

- ☞ 31 mars – à la Communauté d'Agglomération du Pays de l'Arbresle (CCPA) sur la RS
- ☞ 9 avril – intervention au Spar de Brignais sur la réduction des déchets
- ☞ 14 avril – intervention à la Communauté de Communes du Pays de l'Ozon (CCPO) sur l'accès aux déchèteries pour les entrepreneurs de la CCPO
- ☞ 9 juin – intervention à la MIE pour les entreprises Communauté de Communes de la Vallée du Garon (CCVG) sur le fonctionnement du SITOM

Rapport 2011

Recueil des interventions du SITOM

Rencontres avec les Maires sur leurs communes

- ☞ 19 janvier – Chassagny
- ☞ 14 mars – St Symphorien d'Ozon
- ☞ 16 mai – St Andéol
- ☞ 23 mai – St Sorlin
- ☞ 30 mai – COPAMO groupe déchets
- ☞ 6 juin – Soucieu en Jarrest
- ☞ 23 juin – Brignais : présentation du rapport annuel à la Commission Générale
- ☞ 3 octobre – CCPO : réunion avec les Maires, les DGS et les DST sur la gestion des déchets de leurs communes
- ☞ 11 octobre – CCVG : réunion avec les Maires, les DGS et les DST sur la gestion des déchets de leurs communes
- ☞ 17 octobre – COPAMO : réunion avec les Maires, les DGS et les DST sur la gestion des déchets de leurs communes

- ☞ 10 novembre – Mornant
- ☞ 10 novembre – COPAMO
- ☞ 21 novembre – Montagny
- ☞ 30 novembre – Sérézin du Rhône

Divers

- ☞ 18 janvier – réunion des familles témoins : rendu de neuf mois de collecte d'informations de leur part
- ☞ 25 janvier – conférence de presse avec l'ADEME, Eco-Emballages et tous les prestataires du SITOM : labellisation Qualiplus
- ☞ 15 mars – réception du chantier de la nouvelle MIE
- ☞ 21 et 22 mars – déménagement dans les nouveaux locaux
- ☞ 23 septembre – inauguration de la nouvelle MIE

Rapport 2011

Liste des travaux effectués en 2011

- ☞ Construction de la nouvelle MIE – livraison en mars 2011
- ☞ Printemps 2011 – marquage au sol à la déchèterie de Ternay pour faciliter les accès (entrées et sorties)
- ☞ Juillet 2011 – acquisition de 4 armoires à DDM pour les déchèteries de Brignais, Chaponost, Mornant et St Didier sous Riverie
- ☞ Décembre 2011 – création d'une clôture en béton préfabriqué sur 100 mètres linéaires et 2 mètres de haut à la déchèterie de St Didier sous Riverie

Rapport 2011

Revue de presse

👉 Janvier :

- SSO - Notre village : « Le verre c'est dans le verre »
- Taluyers – bulletin municipal : « Du verre, toujours du verre »
- Chaponost – Chap'Info : « Du verre, toujours du verre »
- Communes du Rhône : « Le SITOM Sud Rhône se distingue »
- La Gazette des communes : « labellisation du service public de collecte des déchets »
- Marennes – Du côté de Marennes : « Nos déchets et nous »

👉 Février :

- CCPO – Site internet : « Le SITOM obtient 2 étoiles »

👉 Mars :

- CCPO – Site internet : « Tri des déchets : des efforts concrets ! »
- CCPO – Rendez-vous : « Le SITOM Sud Rhône labellisé »
- SSO – Notre Village : « Le SITOM obtient 2 étoiles »
- Montagny – Le Progrès : « les habitants sont invités à nettoyer leur commune »
- COPAMO – Aqueduc n°192 : « tri et collecte des déchets, le SITOM labellisé »

Rapport 2011

Revue de presse

☞ Avril :

- CCVG - « Un nouveau bâtiment – Maison Intercommunale de l'Environnement »
- CCVG – « Le verre ? Dans le vert ! »
- CCVG – « Remise des labels »
- Rontalon – Horizons n°24 : « SITOM – recette du compost »
- Rontalon – les nouvelles : « tri des ordures »
- Chaponnay – Le courrier de Chaponnay : « Le SITOM obtient le label Quali Plus »

☞ Mai :

- SSO – Notre Village : « Réduire ses déchets, une nécessité »
- Communay – Vivre à Communay : « Semaine de l'Environnement »
- Taluyers – Bulletin municipal : « Ces déchets de plus en plus présents !!! »

☞ Juin :

- CCPO – Rendez-vous : « Rencontre avec les entrepreneurs »
- CCPO – Internet : « Des vacances éco-citoyenne... Avec le SITOM Sud Rhône »
- Brignais – Le Progrès : « SITOM : signature du nouveau contrat pour l'Action et la Performance »

Rapport 2011

Revue de presse

☞ Juin :

- Soucieu – Soucieu Mag' : « Ces déchets de plus en plus présents »
- Ternay – Ternay.com' : « Le SITOM Sud Rhône se distingue »

☞ Septembre :

- COPAMO – Aqueduc n°194 : « Les bacs de tri enfouis »
- Brignais – Site internet : « Le SITOM obtient 2 étoiles »
- Chaponost – Le Progrès : « Des poubelles de tri sélectif en test »
- CCPO – Rendez-vous : « Le geste éco-citoyen »
- SSO – Notre Village : « participation financière de la commune pour l'achat de composteurs bois »
- CCPO – Site internet : « Vendredi, amenez vos verres Place Cinelli à SSO »
- Taluyers – Bulletin municipal : « Réduire ses déchets c'est possible ! »
- SSO – Le Progrès : « Elus et dirigeant s'engagent en faveur du recyclage »
- Chaponost – Le Progrès : « Maison de l'environnement à Brignais : un même lieu, trois syndicats »

Rapport 2011

Revue de presse

☞ Octobre :

- Chaponost – Le Progrès : « Ils recyclent leurs déchets organiques »

☞ Novembre :

- Brignais – Le Progrès : « SITOM : trop de déchets recyclables dans les bacs gris »
- Brignais – Le Progrès : « La déchèterie, un site indispensable aux habitants »
- Chaponost – Le Progrès : « Sensibilisation à la déchèterie »
- Brignais – Le Progrès : « Réduire ses déchets : chacun peut faire un geste »
- Mornant – Le Progrès : « Le collège Ronsard est site pilote pour le compostage »
- Mornant – Le Progrès : « Sensibilisation à la réduction des déchets »
- Interview de R. MARTINEZ sur la radio RCF sur gestion des déchets, avec Eco-Emballages

☞ Décembre :

- Chaponost – Chap'info : « Compostage collectif en pied d'immeuble : une première sur la commune »
- Brignais – Site internet : « Le tri, c'est l'affaire de tous »